

# GOULIEN



**BULLETIN MUNICIPAL**

**N°38**

**Juillet 2023**

**MAIRIE DE GOULIEN**  
2 Rue de la Mairie  
29770 GOULIEN

Tél. : 02 98 70 06 04  
@ : [mairie@goulien.fr](mailto:mairie@goulien.fr)

Site : [www.goulien.fr](http://www.goulien.fr)

# Le budget 2023

**Le budget primitif 2023** a été voté lors du conseil municipal 12 avril.

**En fonctionnement**, il s'équilibre en dépenses et en recettes à 383 400 €

## PRINCIPALES DÉPENSES :

- Charges de personnel : .....142 500 €
- Entretien de voirie : .....16 000 €
- Entretien de bâtiments : .....6 500 €
- Achats (électricité, eau, fournitures, matériel) : 21 000 €
- Primes d'assurances: .....10 000 €
- Subventions aux écoles et associations : .....35 000 €
- Intérêts : ..... 650 €
- Virement à la section d'investissement : .....71 650 €

## PRINCIPALES RECETTES :

- Impôts locaux : .....158 600 €
- Dotations de l'État : ..... 98 501€
- Dotations de la communauté des communes : 27 000 €
- Taxe additionnelle des droits de mutation : .....45 000 €

**En investissement**, il s'équilibre en dépenses et en recettes à 466 021 €

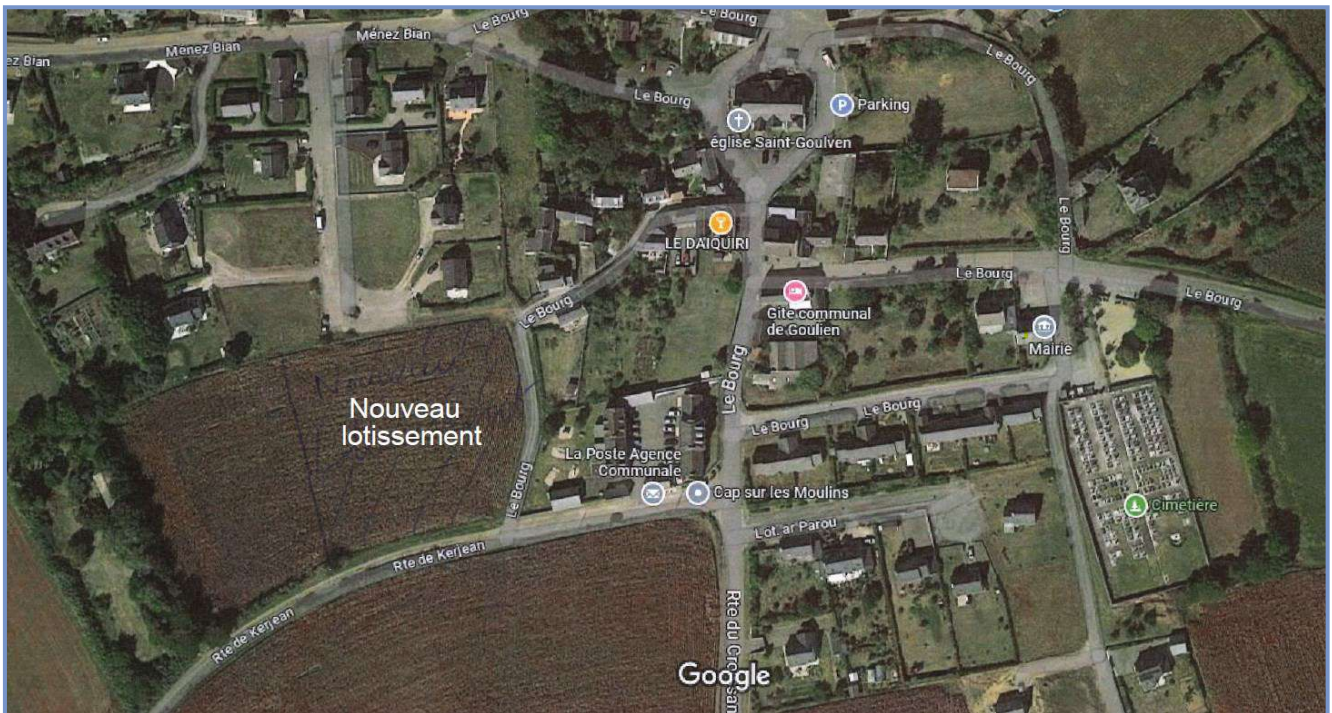
## PRINCIPALES DÉPENSES :

- Grosses réparations bâtiments communaux ....42 098 €
- Restauration de la chapelle de Lannourec: .....179 657 €
- Programme de voirie : .....205 603 €
- Achats de terrain : ..... 7000 €
- Remboursement du capital des emprunts : ..... 3981 €

## PRINCIPALES RECETTES :

- Virement de la section de fonctionnement : ....71 650 €
- Subventions : .....109 962 €
- Récupération de T.V.A. : .....26 700 €
- Excédent de fonctionnement 2022: .....112 678 €
- Emprunt : ..... 0 €
- Excédent d'investissement 2022: .....142 730 €
- Montant de la dette au 31/12/2022 .....41 147 €

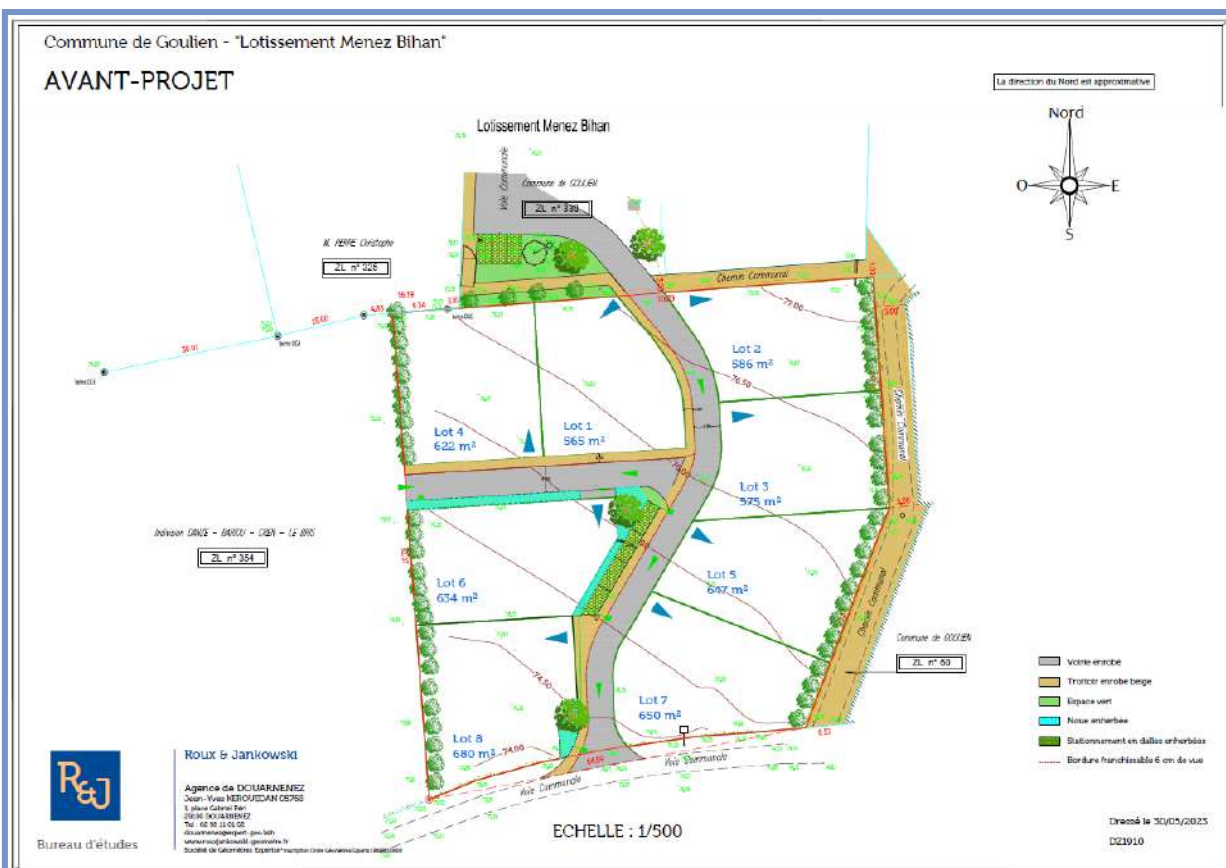
# Un nouveau lotissement route de Kerjean



La commune a fait l'acquisition d'un terrain de 5943 m<sup>2</sup> pour la réalisation d'un nouveau lotissement, route de Kerjean.

L'étude d'aménagement est en cours, elle a été confiée au bureau d'études Roux & Jankowski.

L'avant-projet prévoit la création de 8 lots, d'une surface de 565 à 680 m<sup>2</sup>, l'étude d'aptitude du sol à l'assainissement individuel a été faite, la demande d'autorisation de lotir sera déposée dès que la carte communale sera validée (septembre), les travaux de viabilisation devraient se faire au 1<sup>er</sup> trimestre 2024, ensuite les lots pourront être mis vente.



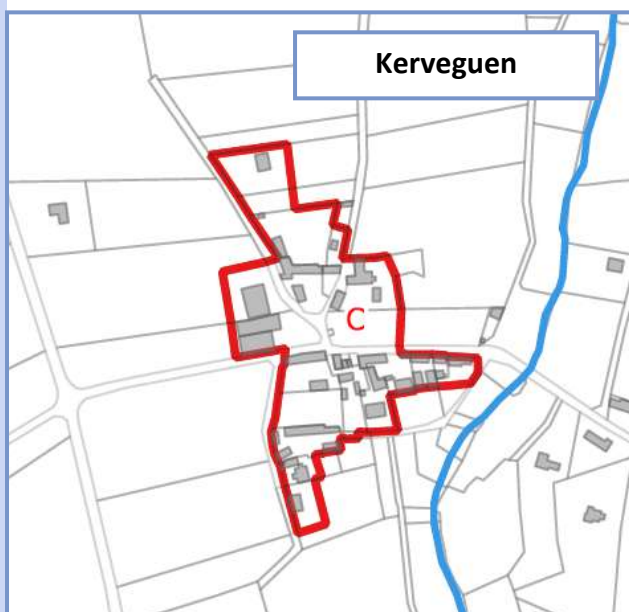
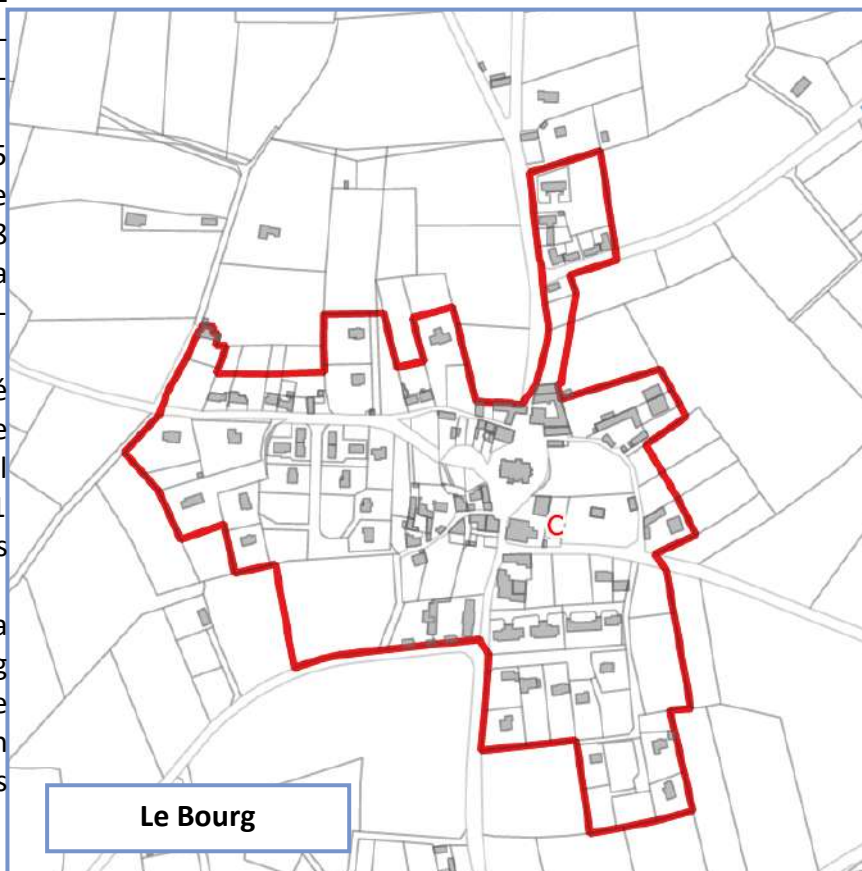
## La carte communale

Pour délimiter les zones constructibles sur la commune, le conseil municipal a lancé le processus d'élaboration d'une carte communale.

Une enquête publique a eu lieu du 5 mai au 6 juin 2023, pendant laquelle le commissaire enquêteur a reçu 8 personnes, une seule observation a été déposée sur le registre d'enquête.

Le commissaire enquêteur a donné un avis favorable au projet de carte communale, et le conseil municipal l'a approuvé lors de sa réunion du 11 juillet. La préfecture a deux mois pour donner son avis.

Le projet prévoit une extension de la zone constructible autour du bourg (environ 9000 m<sup>2</sup>) et la possibilité de densifier le village de Kerveguen, en raison du nombre élevé de bâtiments existants.



En dehors de ces zones constructibles, sont autorisées :

- l'adaptation, le changement de destination, la réfection ou l'extension des constructions existantes ainsi que l'édification d'annexes à proximité d'un bâtiment existant ;

les constructions et installations nécessaires : à des équipements collectifs, à l'exploitation agricole ou forestière, à la transformation, au conditionnement et à la commercialisation des produits agricoles lorsque ces activités constituent le prolongement de l'acte de production (soumis à l'avis de la CDPENAF), à la mise en valeur des ressources naturelles, au stockage et à l'entretien du matériel des coopératives d'utilisation de matériel agricole production (soumis à l'avis de la

CDPENAF). Ces constructions et installations ne peuvent être autorisées que lorsqu'elles ne sont pas incompatibles avec l'exercice d'une activité agricole, pastorale ou forestière sur le terrain sur lequel elles sont implantées et qu'elles ne portent pas atteinte à la sauvegarde des espaces naturels ou des paysages.

# Charpente à l'ancienne

Depuis janvier cette année, à Kervéguen, se déroule une aventure presque médiévale : une charpente entièrement réalisée à la main avec des outils d'autrefois, des haches et des scies (passe-partout, cognée, do-loire, scies japonaises, planes...).

C'est pour rénover la maison d'une figure bien connue à Goulien, chanteuse centenaire, la fameuse Titi Marie. Pour ce faire, il a fallu sélectionner les arbres dans une parcelle de châtaigniers plantés il y a des décennies par une autre figure locale, Germain Goraguer.

Ce chantier atypique est chapeauté par Edouard Labatut de Cléden, du martelage (sélection des arbres), au levage de la charpente, en passant par l'abattage, le débardage (réalisé en partie à cheval par Baptiste Velly), l'équarrissage (création des poutres), le piquage (tracé des poutres), la taille et l'assemblage. A même été essayé l'écorçage des arbres par les chèvres !



Ce projet ambitieux et un peu fou permet de retrouver un patrimoine de gestes quasiment perdus. Un savoir-faire porté par des femmes et des hommes, plutôt jeunes. L'objectif étant de réaliser une charpente sur bois vert comme autrefois afin de garantir une durabilité à l'ouvrage pour les siècles à venir. Et ce, le plus localement possible et avec le moins de technologie possible... Rien que ça !



# Goulien Sports



Résumé de la saison :

Equipe A (D1) :

Fin de cette saison avec une 4ème place, qui fait de Goulien la meilleure équipe du Cap Sizun (Beuzec 5ème, Penn Ar Bed 10ème et Mahalon 11ème).

L'équipe fanion a réalisé une belle deuxième partie de saison avec une seule défaite face à Quimper Penhars (3 à 0).

A noter qu'elle était à la 10ème position à la mi-saison.

Elle a inscrit 28 buts et encaissé 37 buts. Les meilleurs buteurs en championnat sont Mickaël

Bosso et Anthony Brehonnet à 8 buts chacun.

Classement des meilleurs attaques elle se place à la 11ème place et en meilleure défense à la 4ème position.

✔ 7 victoires ↔ 8 matchs nuls ✘ 7 défaites



Equipe A (toutes coupes confondus) :

Défaite au premier tour de coupe de France vs FC Goyen, elle passe le premier tour de la coupe de Bretagne contre l'AS Plouhinec puis se fait éliminé par la Plouzévétienne.

En coupe du conseil, elle élimine l'Es Landudec-Guiler puis est sortie par le TGV au tour 3. Puis en coupe du district, défaite au second tour contre Tréogat.

Equipe B (D4) :

L'équipe réserve, quant à elle, a fini à la 3ème position dans la poule Élite.

Elle a inscrit 16 buts et en a encaissé 22 buts. Le meilleur buteur de la B est Anthony Saouzanet avec 5 buts.

Elle est la 4ème attaque du championnat et la 4ème défense

✔ 9 victoires ↔ 2 matchs nuls ✘ 6 défaites

## Classement des buteurs : (tout le club)



		Maxime Carval	1
		Thomas Audran	1
Anthony Brehonnet	9	Jérémy Brehonnet	1
Mickaël Bosso	9	Amaury S	1
Yoann Kerloc'h	7	Yanis Poulhazan	1
Anthony Saouzanet	5	Guillaume Le Calvez	1
Jimmy Keravec	2	Romain Jaffry	1
Alan Le Corre	2	Léo Velly	1
Kevin Darchen	2	Valentin Raoul	1
Dimitri Stervinou	2	Bastien Kerouredan	1
Thibaut Donnart	2	Gwenolé Friant	1
Yvon Paul	2	Steven Corre	1
		Mathieu Claquin	1

# Mutuelle communale

Groupama a demandé à la commune de bénéficier de l'appellation « mutuelle communale », pour permettre aux habitants de Goulien de bénéficier de tarifs préférentiels pour leur assurance complémentaire santé. Une réunion d'information, organisée par Groupama, aura lieu le **vendredi 22 septembre à 14h30 à la salle communale.**

## Parking de la Pointe du Raz

La contribution des usagers du parking par un forfait journalier en période payante, est la seule ressource du syndicat mixte de la pointe du Raz pour réaliser les travaux d'entretien et de protection du patrimoine paysager du [Grand Site de France](#). Elle permet également de financer les projets d'amélioration de leur accueil et de participer au développement du territoire toute l'année.

En 2023, le système de fonctionnement du parking change, il se fera désormais par la lecture des plaques minéralogiques des véhicules.

**Les résidents du Cap Sizun bénéficient toujours de la gratuité du stationnement.**

La lecture de la plaque d'immatriculation pour l'ouverture de la barrière de sortie du site remplace l'apposition d'un macaron "résident" sur le pare-brise.

**Les personnes ayant déjà un macaron n'ont rien à faire, le numéro de leur véhicule sera enregistré dans la base de donnée, et permettra l'ouverture des barrières.**

**Pour les autres résidents du Cap Sizun, l'enregistrement se fera uniquement par le Syndicat mixte de la Pointe du Raz, soit à la maison du site soit par internet sur [parking@pointeduraz.com](mailto:parking@pointeduraz.com), en joignant une copie de la carte grise du véhicule et un justificatif de domicile**

Le syndicat mixte souhaite que les habitants du Cap et les visiteurs réguliers (abonnement, informations à [parking@pointeduraz.com](mailto:parking@pointeduraz.com)) puissent venir profiter de toutes les [animations](#) mises en place ainsi que de l'offre des [commerçants du site](#).

Vous pouvez ainsi apprécier la beauté extraordinaire des paysages à tout moment, lever ou coucher de soleil, tempête ou mer d'huile...

## Un bouchon un sourire

Association destinée à financer des fauteuils roulants pour des enfants handicapés.

Je suis un bouchon plastique de toutes sortes. Mon recyclage est utile à cette action : il faut 30 tonnes de bouchons pour faire un seul fauteuil.

Vous aviez l'habitude de déposer vos bouchons dans le collecteur sur les aires grillagées pour les bouteilles plastiques. Ces aires ont été retirées pour privilégier l'utilisation des sacs jaunes.

Vous pouvez désormais déposer vos bouchons en sacs à la mairie, à la poste ou directement chez Mme Georgette Donnart à Kervoën  
**MERCI DE VOTRE AIDE**



# Bilan du recensement : la population de Goulien a augmenté

Les opérations de recensement du début de l'année, montrent une augmentation de la population par rapport au recensement de janvier 2017 : le nombre de personnes résidant à Goulien est de **446**, contre 429 en janvier 2017, soit 17 habitants de plus (+3.96 %).

Le nombre de résidences principales est de 216 (203 en 2017), et le nombre de résidences secondaires est de 111 (86 en 2017).

60 % des habitants ont répondu au questionnaire de recensement par internet.

## Breizh.bzh



Cet été, la Région Bretagne met plus de 50 000 billets gratuits par semaine à disposition des jeunes souhaitant se déplacer en Bretagne, du mercredi 12 juillet au dimanche 3 septembre.

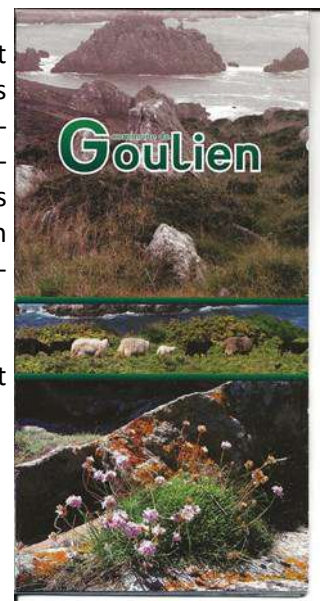
En car, en TER ou en bateau, les jeunes apprenant-e-s de moins de 26 ans pourront ainsi voyager gratuitement sur le réseau de transport public régional BreizhGo.



## Locations saisonnières

La saison touristique démarre, des flyers et cartes de Goulien à l'attention de vos hôtes sont à votre disposition à la mairie et au Daiquiri. Si vous souhaitez faire figurer votre hébergement sur le site [goulien.fr](http://goulien.fr), faites-nous parvenir quelques photos et une description succincte du logement, nous la ferons paraître.

Rappel : tout hébergement touristique doit être obligatoirement déclaré en mairie. Le CERFA de déclaration en mairie 14004\*04 est téléchargeable sur internet.



# Goulien patrimoine

## La saison est lancée pour l'association Goulien Patrimoine !



La réunion d'avril a pu mettre en place les projets de l'association pour l'été à venir. Des chantiers, des animations estivales au cœur de l'histoire et du patrimoine de la commune.

L'association a eu l'occasion d'intervenir à Ty Felix afin de débarrasser le muret d'origine autour de l'enceinte du lierre qui le fragilisait et avait même participé à son écroulement à certains endroits.

Ce chantier a permis au Conseil d'architecture, d'urbanisme et de l'environnement du Finistère d'organiser la restauration du muret dans un stage de formation à la construction des fameux murs en pierre sèche. De nombreux adeptes ont pu suivre ces cours ! Merci au voisinage, au CIAS, à la Communauté des communes, et aux bénévoles de Goulien Patrimoine et de Herez Prevel qui ont œuvrés



pour la réussite de ce projet.



En outre de l'entretien des anciens chantiers et de la chapelle (notamment à l'occasion du pardon), des événements ont eu lieu : des réunions sur le thème de la généalogie et des archives menées par notre président accompagné de partenaires comme André Kervarec, membre de l'association Amzer Gwechall. Nous pouvons également mentionner la visite à la chapelle de passionnés de géobiologie (étude des réseaux telluriques, des ondes et des sources, des relations entre la géologie terrestre et les êtres vivants) qui ont étudié les vibrations et résonances autour de la chapelle avec l'aide de baguettes et pendules.

Question animations, nous remercions la venue des artistes Iona et Ophélie dans le parc de la chapelle Saint Laurent pour nous présenter leur performance *Traces, Danse avec les arbres* réalisée en harmonie avec la nature. D'autres animations auront lieu cet été à Goulien, telles que festival Entrelac qui se renouvelle cette année en date du 29 juillet à la chapelle et le 30 juillet à Berivanel, mais aussi l'exposition « Goulien à l'école » qui se déroulera à la mairie de Goulien du 8 juillet au 20 août 2023.

Des portes ouvertes auront aussi lieu à la chapelle les dimanches en juillet et en août de 14h à 18h et les 16 et 17 septembre prochains à l'occasion des journées du patrimoine. Le pardon de Notre-Dame de Bonne Nouvelle aura lieu le 12 août.

L'été nous réserve donc ces réjouissances ainsi que d'autres à venir. N'hésitez pas à participer aux côtés de Goulien Patrimoine, qui remercie tous les bénévoles et vous souhaite un bel été.



# La vie paroissiale de Goulien

Du 28 février au 25 mars Monseigneur Laurent DOGNIN, évêque de Quimper et Léon, a effectué une visite pastorale à la paroisse de Saint Tugdual. Ce fut l'occasion pour lui d'échanger avec les paroissiens, les élus, les différents acteurs économiques et sociaux. Pour clôturer cette rencontre il présidait une messe le dimanche 25 mars dans la collégiale Notre-Dame de ROSCUDON à Pont-Croix.

## **Obsèques religieuses :**

le 23 janvier Henri STERVINOU,

le 13 février Jean GORAGUER,

le 30 mars Yvonne DAGORN,

Le 27 juin Clet NORMANT,

Deux inhumations religieuses ont eu lieu au cimetière de Goulien:

Le 11 mars Jean ROZENN de Plogoff,

Le 22 avril le **Père Clet MENER** originaire de Goulien, décédé à Kéraudren à l'âge de 89ans. Ses obsèques avaient été célébrées le matin en l'église de Lambézellec. Clet fut ordonné prêtre le 29 juin 1958. Il avait présidé une dernière fois le Pardon de Saint Goulven en juillet 2016.

Pour l'organisation d'obsèques vous pouvez contacter :

- Marie-Hélène Dehapiot tél : 02 29 40 61 91

- Daniel Dréau tél : 02 98 70 14 00

*Nous vous rappelons que les membres des équipes funéraires sont pleinement bénévoles au service de l'Eglise et des familles et ne perçoivent aucune rémunération.*

## **Les pardons :**

Présidé par le Père Joseph POULHAZAN le pardon de Saint-Laurent a été célébré le samedi 3 juin à 18h. A l'issue de la célébration les fidèles ont pu acheter des 'pommés' au profit de la chapelle, le verre de l'amitié étant offert par l'association 'Goulien Patrimoine'.

Le Pardon de Saint Goulven aura lieu le samedi 22 juillet à 18h et celui de Notre Dame de Bonne Nouvelle le samedi 12 août, à 18h, en la chapelle Saint Laurent.

## **Ouverture de l'église et de la chapelle Saint Laurent:**

L'église Saint Goulven est ouverte tous les jours de 10h à 18h les mois de juillet et d'août, et seulement le weekend à partir de septembre.

La chapelle Saint-Laurent est ouverte tous les dimanches, de juillet à fin août de 14h à 18h, ceci en lien avec l'association 'Goulien Patrimoine'.

**Accueil de la Communauté Chrétienne Locale au "Vieux Maison "** 3 place de l'église à Pont-Croix le mercredi, le jeudi et le samedi de 11h à 12h. Tél.02 98 75 03 84.

Pour tout savoir sur votre paroisse (actualités, agenda, horaire et lieu des messes....) rendez-vous sur le site Paroisse St Tugdual : [www.paroissesaintugdual.fr](http://www.paroissesaintugdual.fr)

# Frelons asiatiques

Le cycle biologique des frelons asiatiques est annuel. Seules les femelles fondatrices de la nouvelle génération survivent à l'hiver. Elles se mettent en hivernage dans des endroits abrités et émergent au début du printemps pour fonder de nouvelles colonies. Une étude a révélé que le piégeage des fondatrices permettait de faire diminuer le nombre de nids.

Le piégeage se fait à partir du mois de février, en plaçant les pièges dans des camélias à fleurs simples : 1/3 de sirop de cassis, 1/3 de bière et 1/3 de vin blanc (répulsif pour les abeilles).

Les frelons asiatiques sont des prédateurs pour les abeilles, et les apiculteurs subissent tous les ans des attaques sur leurs ruchers et également des pertes de ruches.

Aidez les à protéger nos abeilles.

**Fiche d'aide à l'identification**  
**Les confusions possibles parmi les nids de guêpes**  
 Si vous imprimez cette page sur une feuille A4, les insectes seront en taille réelle.  
 Plus d'informations et une fiche de signalement sur internet <http://frelonasiatique.mnh.n.fr>

Au printemps, chaque reine fondatrice construit seule son nid dans un lieu souvent protégé. Chez la plupart des guêpes le nid embryon ressemble à une petite sphère de 5 à 10 cm de diamètre avec une ouverture vers le bas. Chez les frelons, la colonie n'hésitera pas à déménager si l'emplacement ne convient plus (manque de place, de sécurité).

**Frelon asiatique à pattes jaunes, *Vespa velutina***  
 73% arbres à plus de 10m  
 10% bâtiments  
 3% haies  
 sphérique à piriforme  
 ouverture petite et latérale  
 ~ 60x90 cm

**Frelon d'Europe, *Vespa crabro***  
 arbres creux, cheminées  
 rarement aérien  
 cylindrique  
 ouverture large vers le bas  
 ~ 30x60 cm

**Guêpe des buissons, *Dolichovespula media***  
 buissons moins de 2m  
 conique  
 ouverture petite, basale  
 excentrée  
 ~ 20x25 cm

**Guêpe commune, *Vespa vulgaris***  
 sol, bâtiments confinés  
 conique  
 ouverture petite, basale cachée  
 ~ 30x35 cm  
 (*V. germanica* construit des nids légèrement plus grands et gris)

**Fiche d'aide à l'identification**  
**Les confusions possibles parmi les autres insectes**  
 Si vous imprimez cette page sur une feuille A4, les insectes seront en taille réelle.  
 Plus d'informations et une fiche de signalement sur internet <http://frelonasiatique.mnh.n.fr>

Le **frelon asiatique** à pattes jaunes, *Vespa velutina*, est à dominante noire, avec une large bande orange sur l'abdomen et un liseré jaune sur le premier segment. Sa tête vue de face est orange, et les pattes sont jaunes aux extrémités. Il mesure entre 17 et 32 mm.

Le **frelon d'Europe**, *Vespa crabro*, a l'abdomen à dominante jaune clair, avec des bandes noires. Sa tête est jaune de face et rouge au dessus. Son thorax et ses pattes sont noirs et brun-rouges. Les ouvrières mesurent entre 18 et 23 mm et les reines entre 25 et 35.

Les **guêpes** sont plus petites que les frelons. Les ouvrières mesurent environ 15 mm en fin d'été. Attention, une reine de guêpe peut dépasser légèrement 20 mm, c'est-à-dire la taille du frelon asiatique représenté ici sans la tête. Au printemps les guêpes peuvent donc être plus grande que les premières ouvrières de frelon.

La **scolie** des jardins fait partie des plus imposantes "guêpes" européennes. Elle est de ce fait fréquemment confondue avec le frelon asiatique. Sa pilosité est très épaisse. Son corps est noir brillant, sa tête est jaune sur le dessus et elle possède 4 zones jaunes et glabres sur l'abdomen. C'est un parasite de larves de gros Coléoptères (comme le Hanneton).

Le **sirex géant** est un Hyménoptère dont la larve se nourrit de bois. La femelle peut atteindre 4,5 cm, a une coloration proche du frelon asiatique, mais s'en distingue facilement par des antennes longues entièrement jaunes ainsi que par la présence d'une longue tarière lui permettant de pondre dans le bois. Cet insecte est inoffensif.

L'**abeille charpentière** mesure entre 2 et 3 cm. C'est l'une des plus grandes abeilles européennes. Elle est entièrement noire avec des reflets bleu violacés. Elle construit son nid dans le bois mort et nourrit ses larves de pollen.

De nombreuses **mouches** (Diptères) peuvent ressembler à des guêpes ou des frelons. Mais à la différence de ceux-ci elles ne possèdent qu'une seule paire d'ailes au lieu de deux. Leurs yeux sont généralement beaucoup plus globuleux et leurs antennes plus courtes.



## Sanglier

Et voici une photo de la patte du sanglier ayant fait l'objet de l'article paru dans le bulletin municipal n° 37 de janvier dernier.

Ce trophée, réalisé à l'époque des fait par Yves Dagorn, né à Kerrest, marié et résidant au Croissant, a toujours été exposé dans le hall d'entrée de la maison familiale du Croissant et est encore détenu par sa petite fille, Jeanne Kérisit.

Le hasard des conversations fait parfois découvrir des trésors!!!



# Chorale Avel Dro

Une répétition publique remarquée, le 15 avril, avait permis des échanges sympatiques autour d'une collation partagée. Depuis, la chorale s'est également produite lors de la fête de la musique au stade de Kerros, dans une ambiance bon enfant.

Les jeunes recrues qui ont rejoint la chorale cet hiver ont eu l'occasion de chanter leur propre répertoire.

Un repas partagé a permis de clore cette année.



Nous reprendrons nos répétitions le 1<sup>er</sup> septembre à 20h30 afin de préparer une intervention à Confort le 9 septembre prochain dans le cadre de la Fête du cheval.

Pour bien entamer vos week-end, venez nous rejoindre et participer à nos échanges. Nous nous retrouvons régulièrement le vendredi de 20h30 à 22h00.

A bientôt, au plaisir de vous voir parmi nous.

# Labour Gwechall



Depuis 2005, l'association Labour Gwechall initie ses adhérentes à la broderie sur filet. Suite au Covid, les adhérentes sont devenues moins nombreuses, la reprise a été difficile. Il a fallu se renouveler. L'an dernier, une section couture a été proposée, puis cette année, une initiation au tissage.

En septembre, l'association envisage de continuer ses activités existantes et d'ouvrir de nouveaux ateliers selon la demande (couture, tricot, crochet, tissage, macramé...) repartis sur les différents jeudis du mois. Une réunion d'information sera programmée en septembre par voie de presse.



Bonnes vacances

# Quelques belles initiatives pour embellir notre commune

A Menez-Bihan, le muret de la maison de Joachim, s'est orné d'un belle fresque marine rappelant son métier



Près de Feunteun Go , dans un cadre bucolique et fleuri une nouvelle fontaine a été édifée par Yves et dédiée à St Jacques de Compostelle



A Kérisit, l'abreuvoir a été remis en eau par Michel, Marion et Robin: un rappel de ce qui servait au siècle dernier à satisfaire les besoins en eau des troupeaux de vaches du village



A Bréhonnet, après Ty Felix au nord , Ty David au sud , la maison à four qui était à l'état de vestige, vient d'être totalement et remarquablement restaurée par David, son fils Scott, et Isabelle. Prochaine étape, la mise en chauffe du four, pour réaliser riz au lait ,far ,pizzas.



## La petite Zoé

Dans le cadre de ses actions pour la transition énergétique, la commune a fait l'acquisition d'une voiture électrique Renault Zoé d'occasion (2.5 ans, 22600kms), pour permettre de réaliser des déplacements, sans dégagement de CO2, notamment pour l'approvisionnement du commerce, et éviter d'utiliser l'autre véhicule communal, roulant au diesel.

Le coût est de 18.074 € HT subventionné à hauteur de 12.000 € par le conseil départemental.



## Tour de Bretagne des véhicules anciens

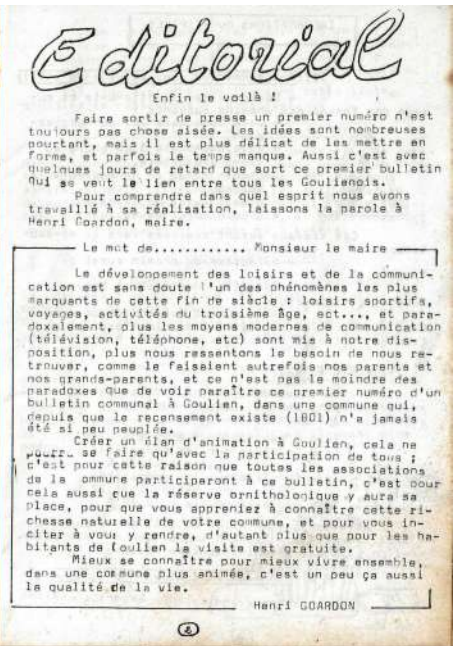
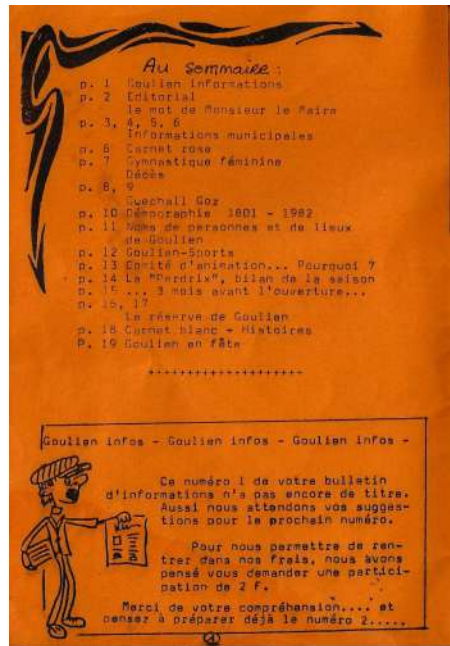
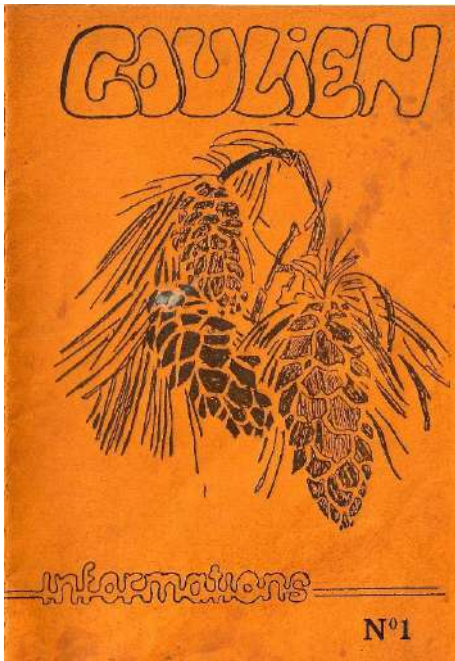
Le tour de Bretagne des véhicules anciens est passé par la commune, sur la route départementale 43 (des 4 vents à Clédén), le dimanche 28 mai, le défilé a duré 2 heures, avec 800 véhicules et 1450 participants costumés.

Un beau spectacle (plus de photos sur le site [goulien.fr](http://goulien.fr))



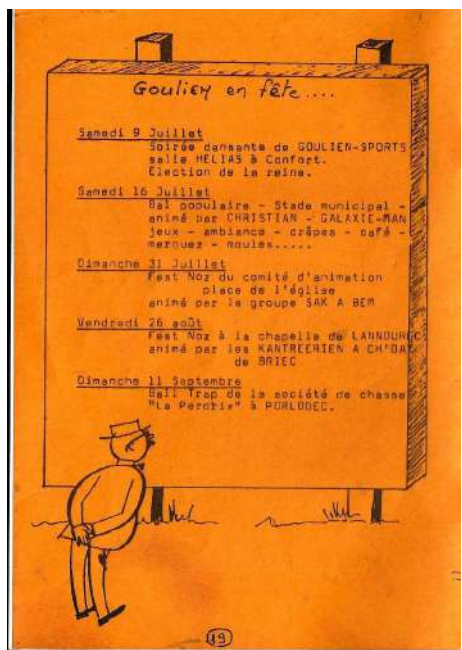


# Il y a 40 ans, le numéro 1



Le premier bulletin d'information sur Goulien, avait été créé en 1983, par le comité d'animation, et rédigé essentiellement par Henri Rozec.

Le N°1 du bulletin communal, dans sa forme actuelle, date de janvier 2005 et tous les numéros sont consultables sur le site [goulien.fr](http://goulien.fr)



# Goulien en images



*Lucie, Lilwenn et Xavier, les gagnants du vent dans les BD*



*Du vent dans les BD  
Le spectacle*



*Chercheurs brésiliens à Goulien*



*Tournoi de baby-foot à Kerros*



*Militaires au camping de Kerros*



*Raphaël Douguet expose au Daiquiri*



# Goulien en images



*Le traditionnel feu de la st Jean*



*Esteban, stagiaire  
au commerce et à la mairie*



*Construire un mur en pierres sèches*



*Raclette et bal déguisé*



*Les voix du Van  
Lannourec*



# Humour



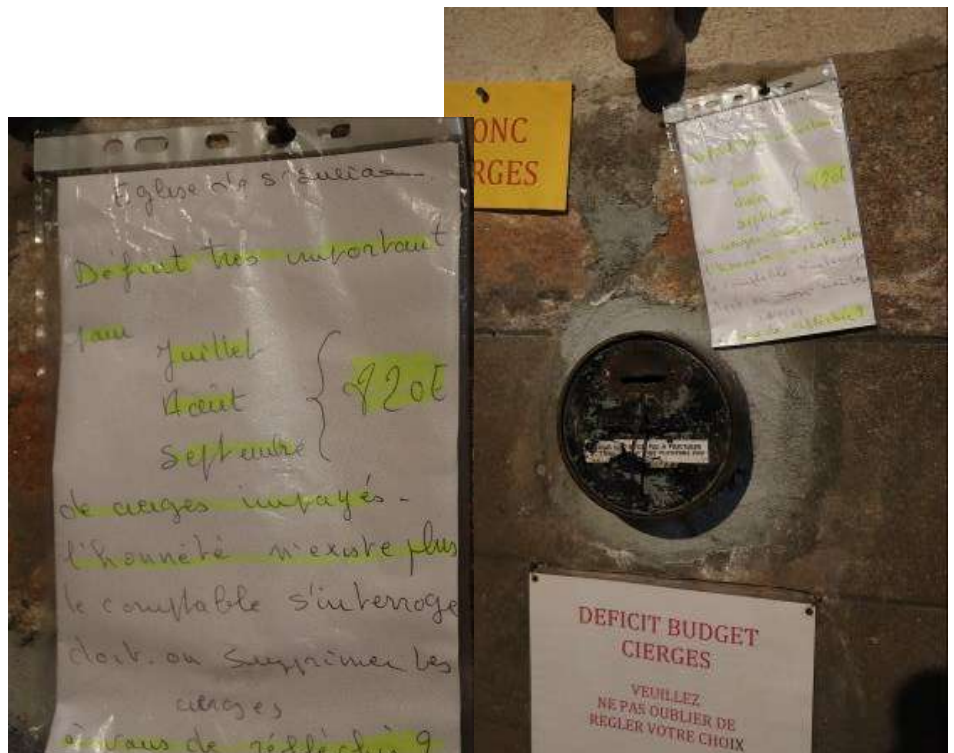
Vu en Italie



Raticide dans les rues



Sur les bacs poubelle:  
Les amis s'aident en cas de besoin.  
Aidez-moi à garder Linda la ville, je ne peux



# INFOS PRATIQUES

## Horaires de la poste - Point I

02 98 70 22 42

Du lundi au vendredi Levée du courrier à **14h00**

9h00/12h00                      13h30/15h30

Le samedi Levée du courrier à **10h00**

9h00/11h00

## Horaires de la mairie

02 98 70 06 04

**Lundi, mardi, jeudi, vendredi:**

9h00/12h30                      14h00/16h30

**Mercredi : 9h00/12h00**

**Fermé le samedi**

## Les entreprises de la commune :

* Atelier Ker Lin	Cours de couture, filage, tissage	Maison du vent	06 50 78 60 49
* Cap'Hélix	Ferme hélicicole	2, Bréharadec	02 98 70 25 83
* Carval Steven	Travaux-paysagiste, terrassement	5, Menez Gueguen	06 61 07 05 98
* Commerce communal	Bar/Alimentation/Dépôt de pain	11, place de l'Eglise	09 67 77 11 42
* De forge et de feu	Forgeron	3, Pont-Louis	06 71 71 04 96
* Goraguer Julien	Travaux publics	5, lot.Menez Bihan	06.77.98.67.95
* Harmonie surfboard	www.harmoniesurfboard.com	Le Bourg	07 78 86 64 80
* Jaffry Mike	Plomberie, chauffage, sanitaire	22, Kerveguen	06 86 17 78 90
* Maletterre Romain	Maintenance informatique	4, Menez Bihan	07 70 06 46 20
* Miossec-Devin M-P.	Infirmière DE	1, rue du Croissant	02 98 70 24 60
* Pappé Jean-Pierre	orgonite	7, venelle du Presbytère	07 78 68 72 12
* Perrin Morgane	Infirmière DE	1, rue du Croissant	02 98 70 24 60
* Pascal Taxi	Taxi 7/7 24/24	Le Bourg	06 50 65 95 32
* Quéré Christelle	Coach / Thérapeute	2, route du Croissant	06.48.94.82.71
* Segalen François	L'atelier - Mécanique	13, lot. Menez Bihan	06 37 10 09 17
* Sers Camille	Electricien	3, Leslannou	07 86 20 99 30

Accueil - Informations - Actualités - Services - Contact

Le territoire - Histoire - Développement - Environnement - Culture - Sports - Associations - La commune du jour

Le territoire - Histoire - Développement - Environnement - Culture - Sports - Associations - La commune du jour



**PANNEAUPOCKET**

Informe et Alerté les habitants

L'application qui alerte et informe en temps réel les habitants des événements de leur Commune, Intercommunalité, Ecole, Syndicat et Gendarmerie.

Tout l'écosystème de l'administré sur une seule et unique application : PanneauPocket

[www.panneaupocket.com](http://www.panneaupocket.com)



**Pour être informé de tout ce qui se passe à Goulien:**

**Le site goulien.fr:  
<https://goulien.fr/>**

**Panneau pocket:  
Déjà 160 abonnés  
pour Goulien**

## Horaires Daïquiri ETE

09 67 77 11 42

	Matin		APM	
Lundi	8H	12h30	16H30	20H
Mardi	8H	12h30	16H30	20H
Mercredi	8H	12h30	16H30	20H
Jeudi	8H	12h30	16H30	20H
Vendredi	8H	12h30	16H30	23H
Samedi	8H	12h30	16H30	23H
Dimanche	8H	13h	18H	23H